

Synagogan Adat Jisrael

Kvarteret Närke; fastighet Närke 5; Sankt Paulsgatan 13. Södermalm, Stockholm

Antikvarisk konsekvensbeskrivning

Ändring i fasad – Återskapande av fönsteröppningar



Arkindus

Jean-Paul Darphin
Byggnadsantikvarie FK, KKA, ICCROM

Rapport: 2014:1

Innehållsförteckning

INNEHÅLLSFÖRTECKNING	2
ADMINISTRATIVA UPPGIFTER	3
<i>Medverkande</i>	3
<i>Karta</i>	3
BAKGRUND. UPPDRAGET OCH FASTIGHETEN	4
<i>Förutsättningar</i>	4
<i>Gällande plan och gällande bestämmelser</i>	4
<i>Kulturhistorisk klassificering</i>	5
HISTORIK	6
<i>Kvarterets historik</i>	6
<i>Byggnadens historik</i>	6
PLANERADE ÅTGÄRDER	8
<i>Bakgrund</i>	8
<i>Undersökning av befintliga förhållanden</i>	9
<i>Befintliga förhållanden mot St Larsgatan. Bilder</i>	10
ANTIKVARIISK KONSEKVENSBESKRIVNING	11
<i>Sammandrag av befintliga kulturvärden</i>	11
<i>Bedömningsgrader för konsekvensanalys</i>	11
<i>Exteriör</i>	11
<i>Interiör</i>	12
<i>Samlad bedömning</i>	13
<i>Krav på dokumentation</i>	15

Administrativa uppgifter

Objekt: Synagogan Adat Jisrael
Plats: Kv. Närke; fastighet Närke 5. Sankt Paulsgatan 13, Stockholm
Uppdrag: Antikvarisk konsekvensbeskrivning avseende ändring i gatufasad.
Syfte: Begärd handling i bygglov. Återskapande av fönsteröppningar.
Datum: 2014-07-30

Medverkande

Uppdragsgivare: WSP Management

Projektledare: Conny Fläring, WSP

Beställare: Stockholms fastighetskontor

Kontaktperson: Per-Ola Ohlsson

Hyresgäst: Synagogföreningen Adas Jisrael, Israels Församling

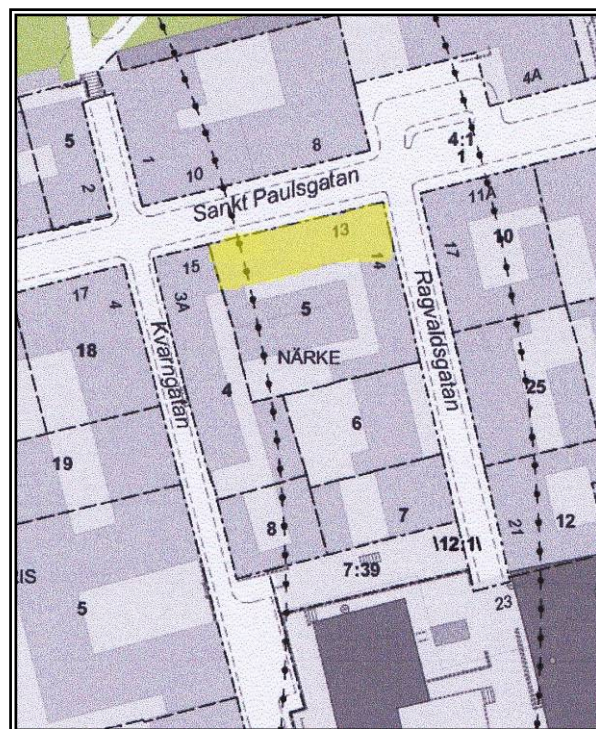
Kontaktperson: Mats Önner

Antikvarisk medverkan: Arkindus

Byggnadsantikvarie: Jean Paul Darphin

Foton: Jean Paul Darphin

Karta



Bakgrund. Uppdraget och fastigheten

Denna antikvariska konsekvensbeskrivning behandlar planerade åtgärder i gatufasad och i murverk i berörd fastighet, utifrån ett kulturvårdande perspektiv.

Konsekvensbeskrivningen har utförts på begäran av fastighetsägaren, Stockholms fastighetskontor, och utgör en fristående utredning.

Konsekvensbeskrivningen ska utgöra del av bedömningsunderlaget i samband med upprättandet av bygglov.

Undersökningen och handlingen har genomförts under juli månad 2014 och grundar sig på platsbesök, möten med berörda, genomgång av gällande bestämmelser, lagstiftning, handlingar, tidigare upprättade inventeringar och kulturhistoriska utredningar samt på arkivmaterial.

Förutsättningar

Fastigheten utgör del av Kvarteret Närke; vilket begränsas av Kvarngatan i väster, Sankt Paulsgatan i norr, Ragvaldsgatan i öster samt Södra Latins skoltomt i söder.

Den berörda byggnaden ingår i fastigheten Närke 5, som i sin norra del ligger längs med Sankt Paulsgatan, med östlig gavel i hörn mot Ragvaldsgatan. Fastigheten omfattar även byggnaden vid Ragvaldsgatan 14 samt en gårdsbyggnad, som ligger söder om gathuset vid Sankt Larsgatan.

Större delen av kvarteret såväl som större delar av området runt omkring utgörs av kulturhistorisk och miljömässig värdefull bebyggelse. Sankt Paulsgatan är ett viktigt promenadstråk med numera hög frekvens av kommersiella lokaler i fastigheternas nedre våningar.

Gällande plan och gällande bestämmelser

För kvarteret och byggnaden gäller stadsplan Pl 6182 A. Planen vann laga kraft 1986-08-19.

Större delen av kvarteret berörs, i planen, av q-bestämmelser och avseende en fastighet även av Q-bestämmelser.

Den berörda byggnaden och alla byggnader i kvarteret längs med Sankt Paulsgatan, m.fl., har q-bestämmelser och betraktas som "kulturhistorisk värdefull bebyggelse" **De får inte förvanskas genom arbete på själva byggnaden eller bebyggelse i grannskapet.**

Planen saknar detaljerade skyddsbestämmelser kopplade till fasad och interiör.

Användningsbestämmelsen för fastigheten är bostäder (B), med medgivande för affärslokaler (r) i byggnadens bottenvåning.

För lokaler gäller, enligt gällande plan, följande: "I byggnad som uppförts för, eller efter byggnadslov inrett till, annat än bostadsändamål får vidtas sådana till nybyggnad hänförliga förändringar som avses i byggnadsstadgans 75 § f utan hinder av att byggnad strider mot planbestämmelserna".

Kvarteret berörs även av ny detaljplan, som avser dragningen av Citybanan under marknivå.

(dp 2009-23075-54, laga kraftvunnen 2013-07-09). Detta berör kvarteret men saknar dock betydelse i nuvarande sammanhang.

Byggnaden berörs i övrigt av Plan- och bygglagens (PBL).

PBL kap 8§13 (förvanskningsförbud)

Byggnader, som är särskilt värdefulla från historisk, kulturhistorisk, miljömässig eller konstnärlig synpunkt eller som ingår i ett bebyggelseområde av denna karaktär, får inte förvanskas.

För all bebyggelse gäller även de generella hänsynsparagraferna i PBL, kapitel 8 §§14 och 17.

PBL kap 8§14 (anpassat underhåll):

Byggnaders yttre skall hållas i vårdat skick. Underhållet skall anpassas till byggnadens värde från historisk, kulturhistorisk, miljömässig och konstnärlig synpunkt samt till omgivningens karaktär.

PBL kap 8§17 (varsamhetskrav vid ändring):

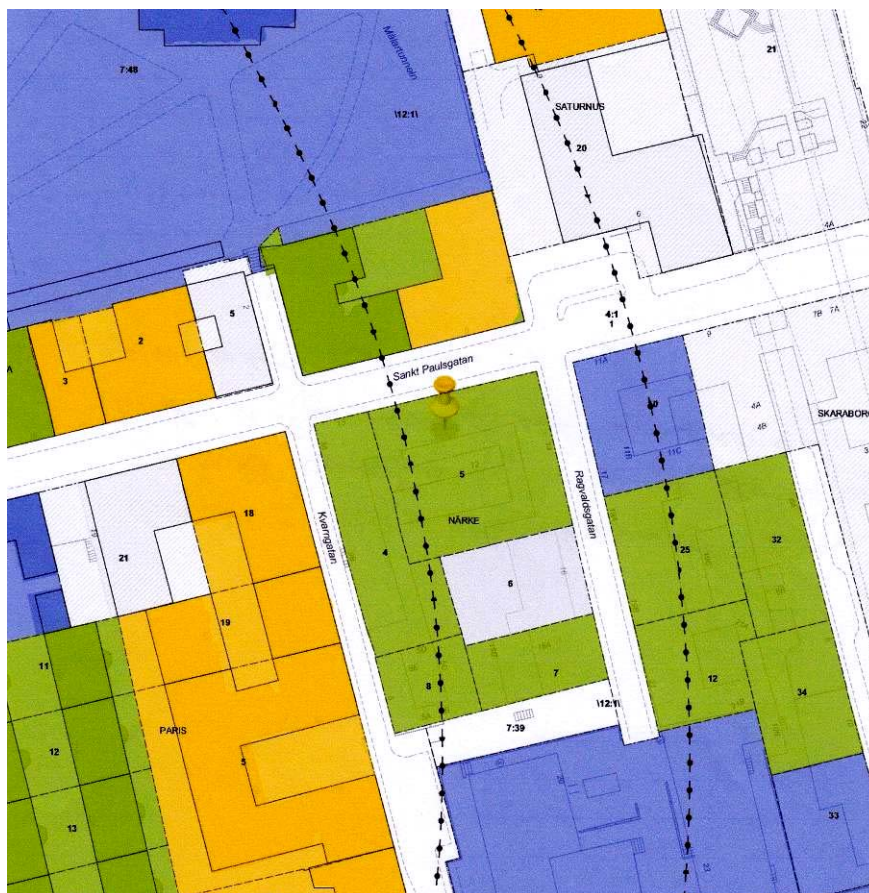
Ändringar av en byggnad skall utföras varsamt så att byggnadens karaktärsdrag beaktas och dess byggnadstekniska, historiska, kulturhistoriska, miljömässiga och konstnärliga värden tas till vara.

Kulturhistorisk klassificering

Större delen av kvarteret, inkluderat den berörda byggnaden, är grönklassad enligt Stockholms Stadsmuseums kulturhistoriska klassificering av bebyggelse. Undantaget är fastigheten Närke 6.

Grönt innebär högt kulturhistoriskt värde; särskilt värdefull fr. historisk, kulturhistorisk, miljömässig eller konstnärlig synpunkt.

Kvarteret vilar på kulturlager som är skyddade enligt Fornminneslagen; vilket framgår av gällande bestämmelser för kvarteret.



Områdets och kvarterets kulturhistoriska klassificering; enligt Stockholms Stadsmuseums utvärdering.

Historik

Kvarterets historik

Inom kvarteret finns bebyggelse som härstammar från 1600-, 1700- och 1800-talen. Det rör sig om trä- och tegelbyggnader som uppförts och brukats för olika ändamål och som under århundraden berörts av om- och tillbyggnation samt anpassning till nya funktioner.

Kvarteret karakteriseras i dag av byggnader som ligger med fasader i gatuliv, längs de tre gatorna, och av en avslutning med gård som övergår till park mot Södra Latins skolbebyggelse. Byggnadshöjden varierar från två till tre våningar.

Ursprungligen har det även förekommit, som i de flesta stadskvarteren i området, många byggnader i form av gårdsbebyggelse, varav ett antal består.

Med undantag av en byggnad (numera bostadshus) från 1900-talet; har kvarteret i stort behållit karaktären det fick genom 1800-talets ombyggnation.

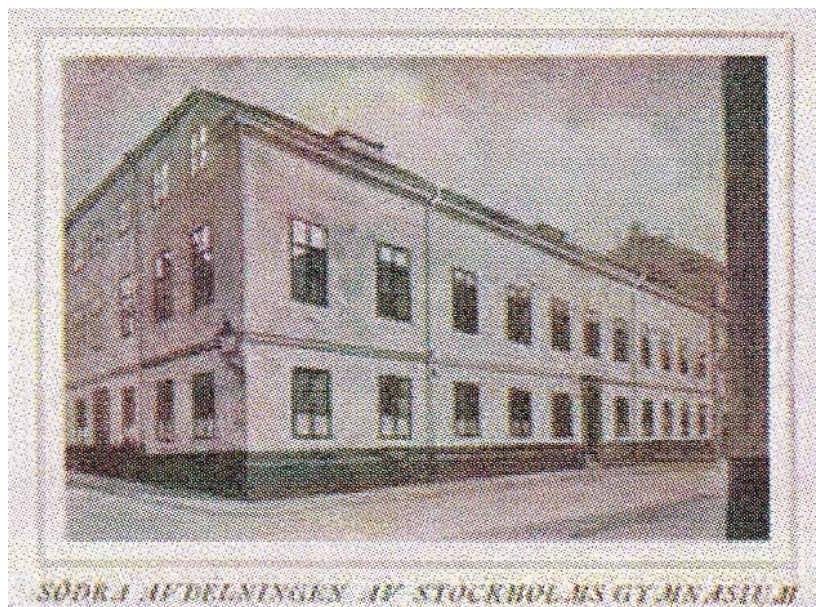
Byggnadens historik

Den sammanhängande byggnaden längs med Sankt Paulsgatan (med undantag av västra delen), uppfördes 1820 i två våningar, efter ritningar av arkitekten F Carlberg. Huset var ursprungligen avsett till societetshus för Samfundet Vänskap och Vålgörande. Invändigt var utrymmena indelade i olika funktioner; salonger, matsalar och i den västra delen danssalong med musikläktare. Samtidigt med uppförandet av societetshuset, ombyggdes ett intilliggande tvåvåningshus från 1769 medan en flygelbyggnad uppfördes mot Ragvaldsgatan.

Fastigheten förvärvades sedan 1834 av fabrikör L Meyerson, som omvandlade lokalerna till textilfabrik; även gårdshuset byggdes om för samma ändamål. Med samma syfte utvidgades huset vid Ragvaldsgatan söder ut, och påbyggdes även senare 1850.

Efter nedläggning av textilfabriken inrättades 1872, i östra delen av byggnaden i hörnet Sankt Paulsgatan-Ragvaldsgatan; skollokaler till Stockholms Gymnasium södra avdelning; (senare Södra Latin). De brukades troligen fram till 1891; då nuvarande Södra Latins anläggning uppfördes söder om kvarteret.

I byggnadsdelen som i dag ligger väster om mittportalen, vid nuvarande Sankt Paulsgatan 13, inrättades 1858 en teater känd som "Theatern på Södermalm".



Avbildning av byggnaden vid Sankt Paulsgatan 13, omkring sekelskiftet 1900. (Ur minneskrift om Stockholms Gymnasium 1879-1929). Källa SSM.

Senare 1912 omvandlades teatersalongen till biograf, enligt ett förslag av arkitekten Cyrillus Johansson. Mellanbjälklaget revs för att skapa den önskade höjden i biosalongen och lämna utrymmen för en läktare som uppfördes mot rummets östra gavelvägg. Det är även då som man, i nedre delen av rummet, igenmurade fyra fönsteröppningar mot gatan. I samband med omvandlingen till biosalong utsmyckades väggarna med väggmålningar präglad av dåtidens stilideal; jugend. De utfördes i al secco-teknik av den kända dekormålaren Filip Månson.

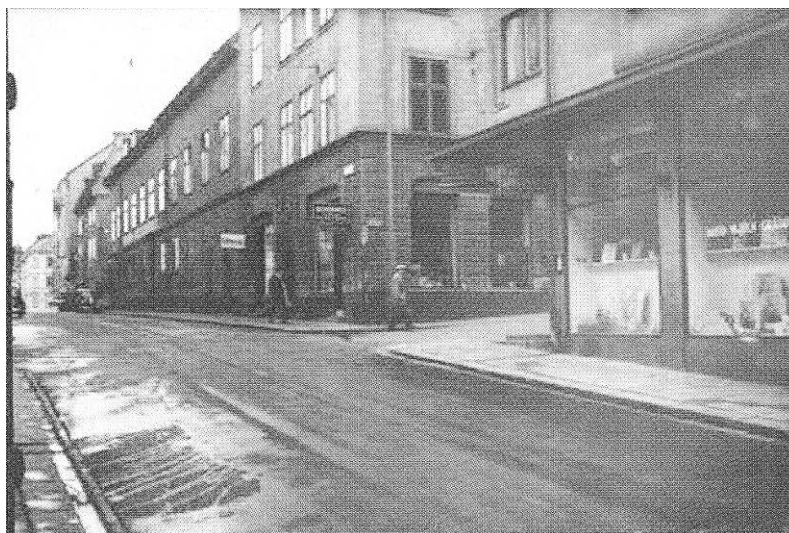
Vid Stadsmuseets fotografiska dokumentation, 1971, var målningarna ännu bevarade. Från bilderna har man bedömt att nedre delarna av väggarna troligen var täckta med uppspänd väv struken med färg.

År 1918 ombyggdes biosalongen till synagoga. För ändamålet flyttades bioläktaren från östra gaveln till rummets västra gavel; för att på så sätt möjliggöra omvandlingen av rummets östra del till kor samt för att kunna inrätta en kvinnoläktare. Altaret uppfördes framför pardörren som hade utgjort huvudingången till filmsalen. En sidoingång består i östra väggen. Numera brukas en sidoingång i västra gaveln som synagogans huvudingång. I stort är det ännu biosalongens lokal som utgör synagogans rumstruktur.

År 1982 genomfördes en renovering av fastigheten som även berörde synagogan. Gårdshuset omvandlades till barnstuga och ateljé; medan delen öster om mittporten, i gathuset, inreddes för kontorsverksamhet. I samband med renoveringen byttes fönstren ut och elinstallationerna förnyades; vilket kom att påverka bl.a. väggar och tak. I kyrkorummet avlägsnades den ursprungliga vävspända bröstningen och samliga väggytor täcktes med glasfiberväv som målades. Det är i samband med detta som den målade utsmyckningen från 1910-talet försvann. Spår av den har tagits fram på östra gaveln, vänster om altaret.

Enligt skrivelse (22-09-82. Dnr 422/1919) från Stadsmuseet till Stadsbyggnadskontoret skulle museet utföra en färgbilddokumentation av utsmyckningen före renoveringen (av relevans vid en eventuell restaurering av 1910-talet väggmålningar).

Inför renoveringen yttrade sig Stadsmuseet (16-01-80. Dnr 422/1919) enligt följande: ”Samtliga fasader berörs av ombyggnaden. Väsentligt är att fasaderna mot St Paulsgatan och Ragvaldsgatan bevaras intakta. Äldre fönster bör därför så långt som möjligt bevaras, särskilt gäller detta fönstren mot St Paulsgatan på våningen 1 tr. Synagogans inredning ska bevaras liksom äldre inredningsdetaljer särskilt i trapphusen och om möjligt i våningsplanen.”



Sankt Paulsgatan 15, vid hörnet med Kvarngatan, på 1930-talet. I bakgrunden byggnaden vid Sankt Paulsgatan 13. Foto SSM.

Planerade åtgärder

Bakgrund

Ansökan om bygglov, med diarienummer 2014-09544; för återskapande av 4 fönsteröppningar och insättning av fönster i gatufasad; föreligger för fastigheten Närke 5 på begäran av fastighetsägaren, Stockholms fastighetskontor.

Hyresgästen; Synagogföreningen Adas Jisrael, Israels Församling, har önskemål om att utöka dagsljusflödet i kyrkorummet; detta genom att återskapa fyra igensatta fönsteröppningar, i höjd med byggnadens nedre våning.

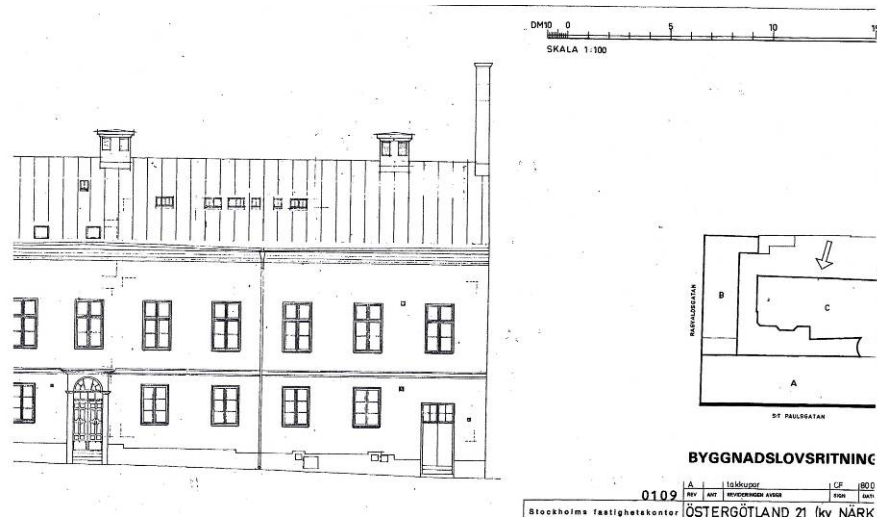
Dessa fönsteröppningar (i höjd med rummets inre vägg) igenmurades 1912, i samband med inredningen i denna byggnadsdel av en biosalong. Utvändigt finns i fönsternischen delar av äldre karmar (troligen fr. 1912). Över dessa ligger karmar och blindade fönsterbågar från 1980-talets renovering och överst målade plywoodskivor som tillkommit vid ett senare tillfälle.

Återskapandet av fönsteröppningar mot kyrkorummet är förenat med insättning av nya innerfönster (1-2 lager/bågar) med särskild säkerhetsklass.

Stadsbyggnadskontorets krav i svar om bygglovsansökan; 16 juni 2014:

- Detaljritning av de nya fönstren. Ritningen ska visa fönstrens dimensioner och mått.
- Material- och kulörbeskrivning för de nya fönstren, kulörer anges med NCS-nummer.
- Antikvarisk konsekvensbeskrivning behöver lämnas in om kulturhistoriskt värdefulla byggnadsdelar berörs, utöver att ingemurade partier tas bort.

Inom ramen för kommande åtgärder planeras även en rad invändiga ändringar som är relaterade till tillgängligheten; i anslutning till synagogans verksamhet. En särskild tillgänglighetsutredning har genomförts. Planerade åtgärder kommer att beröras av en särskild byggnämnan.



Fasadritning från troligen 1980-talets renovering som visar den berörda delen av fasaden. De blindade fönstren sitter mellan portarna på bottenvåningen. (ritning Stadsbyggnadskontoret.)

Undersökning av befintliga förhållanden

Det bör uppmärksammas att aktuella förhållanden för de berörda blinda fönstren kunde endast undersökas vid ett fönster, men att förhållandena troligen är desamma för samtliga berörda fönster.

De aktuella fönsteröppningarna (4 st) är täckta med plywoodskivor målade med fönsterimitation som efterliknar befintliga fönster i fasaden. Det är oklart när dessa skivor har tillkommit, men de är med stor sannolikhet yngre än 1980-talets renovering. Skivorna är skruvade på befintliga karmar som är infällda i fasadens putsyta. Det kan konstateras att dessa karmar avviker något avseende karmyttermått för bredden jämfört med fasadens övriga fönster; blinda fönstren = B 143 cm, övriga fönstren B 130 cm. Skillnaden är därmed 13 cm, eller 6,5 cm på varje sida, vilket är synligt om man jämför skillnaden i fönsteraxeln, mellan blinda fönster i BV och vanliga fönster i övervåningen.

Bakom de målade plywoodskivorna finns karmar och fönsterramar av samma typ och samma utförande som fasadens övriga fönster i bottenvåningen; dvs. karmar i fasadliv med två-luftfönster och ramar med tre rutor indelade med spröjs. Ramarna är fastskruvade i karm och verkar sakna gångjärn. I de blinda fönstren har glaset ersatts med svartmålade masonitskivor, som till största del är nu bortrivna. Karm och ramar har samma kulör som övriga fönster i fasaden; Samtliga nuvarande fönster i gatufasaden härrör troligen från 1980-talets renovering, likaså berörda blinda fönster bakom plywoodskivorna. Samtliga yttre fönster i gatufasaden verkar vara fasta fönster som inte kan öppnas (gäller bottenvåningen). Även de blinda fönstren är fasta men har dock fästs i efterhand med (sned) genomskruvning av ramar i karmar; vilket medfört mindre skador i virket.

De bevarade fönstren bakom plywoodskivorna är målade i samma kulör som fasadens övriga fönster. De övre droplisterna över de blinda fönstren har troligen tillkommit i samband med uppsättningen av plywoodskivorna, och för att skydda dess överkant.

Bakom den yttre karmen, i fasadlivet, har den undersökta fönsteröppningen en äldre karm som troligen härrör från 1910-talet då biografen inrättades och fasaden troligen renoverades. (Se bild). Det är möjligt att den gamla karmen avslöjar putsskiktets ursprungliga yttre läge, och att nuvarande puts förtjockats vid 1980-talets renovering. Det är även möjligt att dåtidens fönster har haft en mindre indragning i förhållande till fasadlivets nivå. I samband med 1980-talets renovering insattes dock de nuvarande karmarna och fönstren i nivå med det nya fasadlivet, dvs. nya putsskiktets nivå. Det är sannolikt att de äldre karmarna även är bevarade i de övriga (ej undersökta) blinda öppningarna.

Fönsternischerna, bakom de blinda fönstren, är igenfyllda med isoleringsmaterial, till ett djup av ca 50 cm. Isoleringen är inte samtida med de blinda fönstren bakom plywoodskivorna; den har tillkommit vid ett senare tillfälle. Det är mycket sannolikt att det är i samband med detta som de svartmålade rutorna av masonit i fönsterramarna revs (mindre delar består); och att de befintliga målade plywoodskivorna samt de övre droplisterna tillkom.

Att döma av den undersökta fönsteröppningen är nischernas ytor putsade.

På insidan (i kyrkorummet) är väggytorna putsade och de gamla fönsteröppningarna igenmurade; en åtgärd som genomfördes 1912. Eftersom fönsternischen nuvarande djup är ca 50 cm kan man gissa att igenmurningen på insidan troligen är utförd med ½-sten.

I samband med 1982-års renovering, övertäcktes kyrkorummets putsade och dekorerade väggytor, med glasfiberväv som målades enligt aktuellt utförande.

Se bilder på nästa sida.

Befintliga förhållanden mot St Larsgatan. Bilder



Överst. Bilden till vänster: De fyra blinda fönstren övertäckta med plywoodskivor. Bilden till höger: I vänstra luften, efter borttagning av plywoodskiva, befintlig fönsterkarm och fönsterram från troligen 1980-talets renovering. Notera de kvarstående delarna av svartmålad masonit som utgjorde ruta i ramarna. Bakom fönsterramen syns isoleringsmaterial som fyller nischen till en djup av ca 50 cm.

Nederst. Bilden till vänster: Detalj av karm och ram i vänstra luften, i övre delen av fönstret. Ovanför karmöverstycket syns bleckplåten från dropplisten; som troligen tillkommit för att skydda plywoodskivorna och de glaslösa ramarna. Bilden till höger: Bakom 1980-talets karm ligger en äldre karm som troligen härrör från 1910-talet.



Antikvarisk konsekvensbeskrivning

Sammandrag av befintliga kulturvärden

Kvarteret Närke utgör del av Södermalms äldsta kärna. Bebyggelsen inom kvarteret härrör i sina äldsta delar från 1600-talet men kvarteret präglas främst av förändringarna som uppstått under 1700- och 1800-talen. 1900-talets förändringar och moderniseringar har främst påverkat gårdsbebyggelsen och de invändiga delarna av byggnaderna.

Ombyggnaderna som genomförts i olika omgångar på 1800-talet, på fastigheten Närke 5, har skapat den karaktär som än i dag, till större del, präglar byggnadens gatufasad mot Sankt Paulsgatan. Den senaste renoveringen av fastigheten, 1982, har gett den dess nuvarande utseende avseende puts, färgsättning, fönster och en del detaljer.

Invändigt har ändringar under åren fått större inverkan, genom införandet eller anpassningen till nya funktioner. Den ursprungliga byggnaden uppförd på 1820-talet som societetshus ombyggdes snart till fabrik och vidare under följande årtionden till skola, teater, biosalong, synagoga. Vid senaste renoveringen på 1980-talet inreddes östra delen av byggnaden till kontorslokaler medan synagogan renoverades.

Generellt har de utvändiga förändringarna fått mindre inverkan än de invändiga. Byggnadens nuvarande yttre karaktär kan anses spegla, i stora drag, förhållandena från 1800-talets andra hälft.

Kvarterets yttre karaktär, med dominerande äldre bebyggelse från olika perioder, och likaså fastigheten dominerande läge med gatufasad mot en av områdets viktiga gator har stor påverkan på stadsbilden.

Bedömningsgrader för konsekvensanalys

De antikvariska bedömningarna som används för konsekvensanalys är:

Stora negativa konsekvenser som uppstår när påverkan sker i byggnad eller kulturmiljö med höga bevarandevärden.

Måttliga negativa konsekvenser uppstår när viktiga värdebärare påverkas i mindre grad än ovan.

Små negativa konsekvenser uppstår när enstaka värdebärare av mindre betydelse påverkas eller tas bort. De enstaka objekten är inte av betydelse för byggnadens eller kulturmiljöns helhet. De är heller inte unika eller sällsynta. Samband och strukturer kan även i framtiden uppfattas.

Positiva konsekvenser uppstår när projektet bidrar till att tydliggöra och förstärka byggnadens eller kulturmiljöns samband och strukturer.

Inga konsekvenser, vare sig negativa eller positiva förväntas föreslagna åtgärder medföra på befintliga kulturvärden.

Exteriör

Tidigare antikvariska utvärderingar, likaså Stadsmuseets kulturhistorisk klassificering samt gällande stadsplan, framför kvarterets och byggnadens kulturvärden.

I samband med den planerade renoveringen på 1980-talet påpekar Stadsmuseet bl.a. följande:

”Väsentligt är att fasaderna mot St Paulsgatan och Ragvaldsgatan bevaras intakta. Äldre fönster bör så långt som möjligt bevaras, särskilt gäller detta fönstren mot St Paulsgatan på vån 1 tr”

Nuläge:

Byggnaden har en homogen, sammanbyggd och putsad fasad mot Sankt Paulsgatan, där gatans lutning mot väster skapar nivåskillnader i byggnadens sockel. Höjdskillnaderna kompenseras med en trapputformning av sockelns överkant. Nivåskillnaderna är även märkbara i de två portar som öppnar sig mot gatan, vilka är försedda med trappsteg för att nå bottenvåningens nivå.

Den putsade fasaden har två kraftiga listverk; den översta under takfoten och den andra i fasadens mitt mellan våningarna. Färgsättningen av fasaden följer indelningarna; svart för sockeln, en mörk brun ton (rå sien-na) för bottenvåningen och en rosa ton för översta våningen.

Portarna är av enklare karaktär med en mer påkostad port och omfattning för fasadens mittportal.

Fönsteröppningar har en tät och symmetrisk uppställning i båda våningarna, vilken även ansluter till portarnas placering. Samtliga nuvarande fönster härrör från 1980-talets renovering. De är av en vanlig förekommande typ i Södermalms äldre byggnader. I bottenvåningen har de två lufter och tre glasrutor i varje luft. I översta våningen indelas de på höjden av en tvärpost, under översta rutor.

Nuvarande fasad präglas av 1830-talets arkitektoniska ideal och enkelhet samt av 1980-talets renovering avseende vissa detaljer.

Förslag:

Befintliga fönster; karmar och fönsterramar, som döljs av målade plywoodskivor friläggs och behålls.

Mindre skador i virket lagas. Fönsterramarna förses med glas; förslagsvis säkerhetsklass som tål mindre åverkan (typ stenkast). Befintlig färgsättning behålls, eventuellt bättras med samma färg och kulör som övriga befintliga fönster. Troligen krävs det att karmarna förses med ventilationsspalt.

Fönsternischerna befrias från isoleringsmaterial.

Konsekvenser:

Om ändringar genomförs enligt förslag, innebärande ett friläggande av befintliga karmar och fönsterramar genom avlägsnandet av plywoodskivorna, bedöms åtgärderna **inte få några negativa konsekvenser för fasaden och gatumiljön.**

Återställande bedöms få en **positiv inverkan och positiva konsekvenser på byggnadens fasad och gatumiljön.** Fasadens samtliga fönster blir då enhetliga och samtida (1982-års renovering); med undantag av den mindre befintliga avvikelser i karmbredd, vars orsak är okänd.

Insättningen av nya fönsterbågar med hög säkerhetsklass blir inte synlig utvändigt och får därför **ingen inverkan och inga konsekvenser** vare sig på de befintliga fönstren eller på fasaden.

Interiör

Omvandlingen, 1918, av aktuella rum från biografialong till synagoga innebar få ändringar, med undantag av läktarens ändrade läge, och även biografens påkostade väggutsmyckning behölls. Den största ändringen blev utbytet av biosalongens inredning mot synagogans nuvarande inredning.

I samband med den omfattande planerade renoveringen av fastigheten på 1980-talet understryker Stadsmuseet i flera skrivelser, värdena att beakta i samband med renoveringen bl.a. ”*Synagogans inredning skall bevaras liksom äldre inredningsdetaljer...*”. Likaså påpekas värdet av det dekorativa måleriet från 1912, utfört av Filip Månson.

Nuläge:

Synagogans nuvarande kyrkorum härrör från ombyggnaden, 1912, av denna del av huset till biosalong. Det var då ett mellanbjälklag avlägsnades för att skapa rummets volym och höjd, även då de nedre (aktuella) fönsteröppningarna i bottenvåningen igenmurades samt att biosalongens läktare flyttades från östra sidan till nuvarande västra placering. Det var också vid samma tillfälle som rummets ursprungliga utsmyckning med väggmålningar tillkom.

Vid 1980-års renovering tillfördes nuvarande falska bjälkkassetter och ventilationsgaller i taket. Väggar täcktes med glasfiberväv och samtliga ytor övermåladades och delvis utsmyckades till dagens utförande.

Förslag:

Fönsternischerna i norra väggen återöppnas genom rivning av den tunna tegelfyllning som är murad i liv med väggens murverk. Arbeten ska utföras varsamt.

Placering, utformning och förankring av planerade säkerhetsbågar (inre fönster) är i nuläget inte känt. Möjligheterna för flera nivåer och säkerhetsskikt av glas och bågar bör studeras med hänsyn till den inre påverkan och ingreppen i murverk.

Konsekvenser:

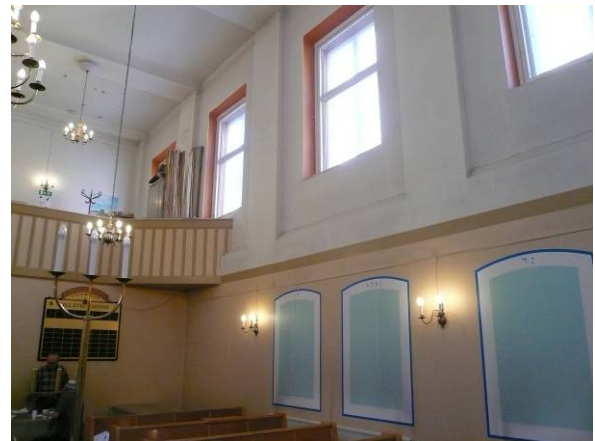
Att återskapa de fyra fönsteröppningarna i synagogans nedre nivå (förhöjd bottenvåning mot gatan) innebär invändigt en återgång till förhållandena som gällde före 1912; då rummet utgjorde del av husets bottenvåning och inte var sammanslagen med övervåningen till ett rum. Detta bedöms dock inte förändra helhetsupplevelsen av rummet; och den dominerande karaktären som härrör från fd. biosalong och som numera skapar kyrkorumskaraktären i synagogan.

Att återskapa fönsternischerna invändigt innebär att den tunna tegelfyllningen (trolig, 1/2 sten eller 1-sten) rivs och att glasfiberväv samt puts måste avlägsnas. Men eftersom fönsteröppningarna ligger under nivån för de övertäckta väggmålningarna från 1912, kan ingrepp och skador på dessa undvikas; detta med tanke på en eventuell restaurering av målningarna i framtiden.

På grund av den tunna tegelfyllningen i fönsternischerna bör tegel och puts kunna avlägsnas med minimal skadeinverkan på nischens hörn mot kyrkorummets norra vägg.

Man bör räkna med behovet av viss omputsning / putslagning i fönstersmyg och på väggytor i anslutning till nischerna.

Sammanlagt innebär åtgärderna endast **små negativa konsekvenser på murverk samt på kyrkorummet i sin helhet.**



Bilderna visar nuvarande förhållandena i kyrkorummets norra del. De igenmurade fönstren ligger i axel med de översta fönstren. Skarvarna från igenmurningen är synliga genom glasfiberväven som täcker väggarna. Fönsteröppningen i väster ligger delvis under utkragningen av läktaren. Det exakta läget av fönsternischen, i förhållande till västra väggen bör undersökas innan åtgärder vidtas.

Samlad bedömning

Ett återskapande av genomgående fönsteröppningar som mynnar i nuvarande kyrkorum innebär delvis ett återställande, invändigt, till förhållandena från före 1912 (före ombyggnaden till biograf).

Undersökningen av de befintliga förhållandena visar att bakom plywoodskivorna, med fönsterimitation, finns befintliga fönster med samma karmar, samma fönsterramar som fasadens övriga fönster; alla troligen från 1980-talets renovering. De blinda fönstren är även målade i samma kulör som övriga fönster.

Den enda avvikelserna är att bredden på de blinda fönstren, av okänd anledning, skiljer sig något från de övriga fönstren (sammanlagt 13 cm) samt att fönsterramarna varit försedda med svartmålade masonitskivor, som ersättning för glas.

På utsidan kräver därmed de planerade åtgärderna inga förändringar eller ingrepp, annat än borttagning av plywoodskivorna och de övre dropplisterna (bleckplåten). Det förutsätts naturligtvis att fönsterramarna förses på nytt med glasrutor (förslagsvis säkerhetsglas som kan motstå lättare åverkan). Övriga säkerhetsbågar kan om lämpligt sättas upp i flera skikt; varav ett kan placeras närmast ytterfönstret på insidan och den andra i nivå med kyrkorummets väggliv.

Beträffande murverken har undersökningen visat att ursprungliga fönstergenomföringar (fönsternischer) kvarstår till största del; samt att öppningarna (nischerna) i murverken är endast ifyllda med modernt isoleringsmaterial.

Invändigt innebär återskapande av fönsteröppningar att en tunn murning om troligen en 1/2-sten, i varje fönster, i höjd med det inre murlivet, bör rivas för att återskapa ursprungliga fönsternischer. Viss omputsning och anpassning för fästande av nya inre fönsterbågar (med hög säkerhetsklass) kommer att krävas. Det bör observeras att insättning av täta säkerhetsbågar (innerfönster) kräver en lösning för ventilationen av fönsternischen.



Interiör från synagogan 1971. Bilden visar den ursprungliga väggutsmyckning som utfördes av Filip Månson 1912, i samband med inredningen till biosalong. Foto Lennart af Petersens, Stockholms stadsmuseum

Stadsmuseets foto, från 1970-talet, visar synagogans interiör med de ännu bevarade väggmålningarna från 1912. Av bilden kan man konstatera att målningarna är uppförda på de övre delarna av väggarna och att de nedre delarna troligen är täckta med målad väv som avslutas med en övre list,

vilken ligger ca 220 cm över golvet. Detta innebär att de igenmurade fönsteröppningarna ligger med stor sannolikhet helt inom de odekorerade fälten. Skulle viss åverkan påverka de dekorerade fälten, i samband med återöppningen av fönsternischerna, kommer detta att vara minimalt. Det dekorativa måleriet i jugend stil utfört av Filip Månson har vid flera tillfällen utpekats som ett värdefullt konstnärligt och stilhistoriskt inslag. Tyvärr övertäcktes väggarna, vid renoveringen på 1980-talet, med glasfiberväv som övermålades. En restaurering har diskuterats under årtiondena vid flera tillfällen, av den anledningen utvärderas följderna av förändringarna även för dessa.

Krav på dokumentation

Rivningen av väggfyllningarna, dokumentation av de frilagda äldre karmarna och nischerna bör dokumenteras i samband med arbetena. Det är särskilt önskvärt att de äldre karmarna (troligen från 1910-talet) likaså äldre påträffade detaljer av relevans avritas med mått och dokumenteras.

Dokumentationen ska överlämnas till Stadsmuseet.